

# 2017年「Aカードトップ会」開催



(株)Aカードホテルシステムが主催する「第22回Aカードトップ会」が、2017年2月23日、大手町サンケイプラザ(東京都千代田区)にて開催され、関係者含む約200人が一堂に会した。同会では識者による講演やAカード加盟ホテルの経営者や支配人によるパネルディスカッションをはじめ、Aカード会員73万8603人を対象に行なったビジネスマンの出張における「ホテル利用実態」のアンケート調査の集計結果(有効回答数3241件)、加盟ホテルを対象とした「朝食アンケート」「経費アンケート」の結果が公表された。

本誌 白井 英裕

## 既存会員のさらなる囲い込みを狙い、リピーター化を目指す

Aカードの加盟施設は2017年3月14日現在、413ホテル・51飲食店の計464店舗、75万3974人の会員数を有している。年間の新規入会会員数は16年に約8万人増加し、06年時の12万3409人より年々大きく会員数を伸ばし現在にいたる。

同社代表取締役の田中章生氏は「これからも増え続けるホテル数、インバウンドの需要を多く獲得している民泊などに対抗していくために、Aカードにおいて既存会員の囲い込みを高めてリピーター化に促



第22回を数える今回は関係者を含め約200人が会に参加した

していくことは今まで以上に必要になると感じています。現在、旅館へのアプローチも戦略の一つとしていますが、これからも加盟施設増加を狙い積極的に働きかけていきます」とコメントする。

ほかにも、16年より新しく試みた施策



代表取締役の田中章生氏。会にて今後のホテルマーケットや、これからの施策について発信した



講師を務めた(株)田代コンサルティング代表取締役の田代英治氏。ホテルの労務トラブルに関し、予防と対策について講演した



会員獲得数において年間最優秀個人賞を獲得したスマイルホテル函館の大和俊哉氏。大和氏は過去5年間で4度年間個人最優秀賞を獲得している

### 第22回Aカードトップ会

日時：17年2月23日 14:00～20:00  
場所：大手町サンケイプラザ

#### 【コンテンツ】

- ① 開会
- ② 2016年度年間優秀加盟ホテル表彰式  
(年間最優秀ホテル表彰)  
1位 スマイルホテル大津瀬田  
(年間最優秀個人表彰)  
1室当たりの会員獲得数1位  
松江ニューアーバンホテル 日高 恵子氏  
会員獲得総数1位  
スマイルホテル函館 大和 俊哉氏  
(特別賞 (AカードHPの予約件数・金額等))  
アクセスイン刈谷
- ③ 講演「ホテルの労務トラブル、予防と対策」(講師：(株)田代コンサルティング 代表取締役 田代英治氏)
- ④ パネルディスカッション「ホテル運営における自然災害への対応・対策」  
【パネリスト】  
スマイルホテル熊本水前寺 専務取締役 嶋田 真也氏  
リバーサイドホテル熊本 総支配人 亀谷 丹氏  
ニューミヤコホテル足利 業務執行責任者 小幡 英樹氏  
スマイルホテル東京多摩永山 支配人 大貴 健一氏  
【モデレーター】  
豊田プレスステージホテル 代表取締役 稲熊 真佐子氏
- ⑤ 閉会
- ⑥ 懇親会



Aカード加盟施設の経営者や支配人により、「ホテル運営における自然災害への対応・対策」をテーマとしたパネルディスカッションが行なわれた。東日本大震災や熊本地震をその地で体感した経験をもとに、大量の水の常備などホテルが備えるべき自然対策について意見が交わされた

である、飲料やアメニティなどサンプリングを望む企業にアプローチをして商材を得てそれをゲストに配布する「サンプリングサービス」の経過を会にて発信した。サンプリングサービスにおいて今後はAカード会員の主である30～50歳代の男性と親和性の高い消費財メーカー、例えば栄養ドリンク、栄養補助食品、缶コーヒー、男性用化粧品、アルコール飲料などのメーカーにアプローチをかけていく姿勢である。

# ビジネスマンのホテル利用実態

## 宿泊費の上限変更は静観、 規定上限を宿泊費に充てる

加盟ホテルの売り上げ向上を目的として、(株)Aカードホテルシステムが会員を対象に2009年から毎年調査をしているビジネスマンの「ホテル利用実態」。宿泊部門において全国的に17年は16年をさらに超える予算が設定され、客室稼働率の伸びが停滞傾向にあるなか今まで以上にADRが伸びていくことが予想されるため、ビジネスマンの宿泊費に関わる項目に焦点をあてアンケート結果を紹介する。

図表1は出張の際の宿泊規定をまとめたものである。表からは実費精算が主流となりつつあるのが見てとれる。このことに関し同社執行役員の内藤信也氏は、Aカードの特典である業界No.1の還元率を誇る「キャッシュバックシステム」が、実費精算の企業にとって大きな魅力となることをトップ会にて強調した。

図表2・3は出張規定の宿泊費の上限について表しているが、「東京・大阪」「東京・大阪以外」とも、宿泊単価が全国的に上昇傾向にあっても、企業側はいまだに宿泊費の上限の変更には静観している傾向であることが分かる。

一方、図表4の実際に使用しているホテルの宿泊費を見ると、近年「～5000円」「～6000円」の割合が減少し、その分「～7000円」「～8000円」の価格帯に移行している。

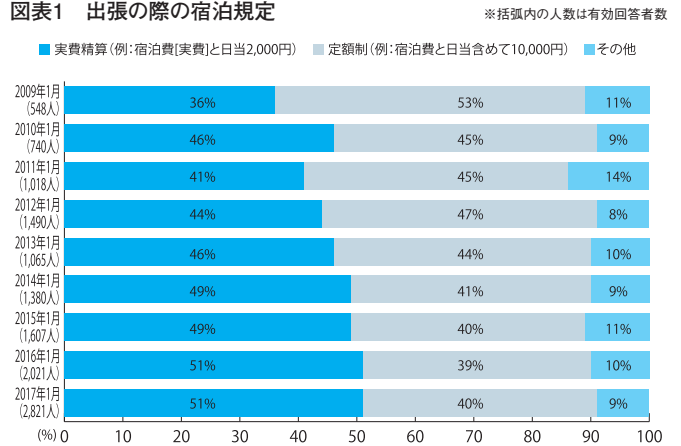


【「ホテル利用実態」アンケート調査概要】  
 調査機関：(株)Aカードホテルシステム  
 実施期間：2017年1月6～12日  
 調査方法：Aカード会員へのインターネットアンケート  
 有効回答者数：3,241人（Aカード全会員の約0.4%）  
 職業：会社員8割（会社員・公務員・自営業の合計で9割）  
 年齢層：30代～50代が8割  
 アンケート調査結果は、下記のURLで公表 <http://www.acard.jp/info.php>

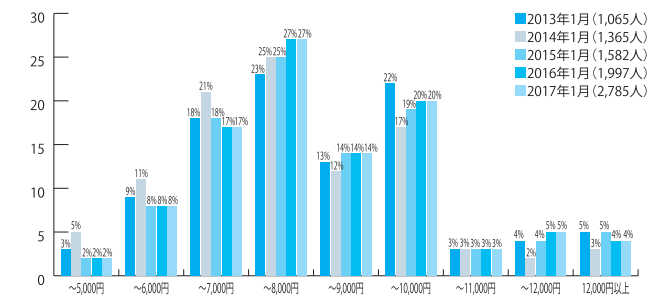
トップ会にてビジネスマンのホテル利用実態の推移を発信する執行役員の内藤信也氏

客室単価の増加、高稼働による客室不足なども要因に、宿泊規定の上限近くまで宿泊費に充てようとする傾向であることが読み取れる。

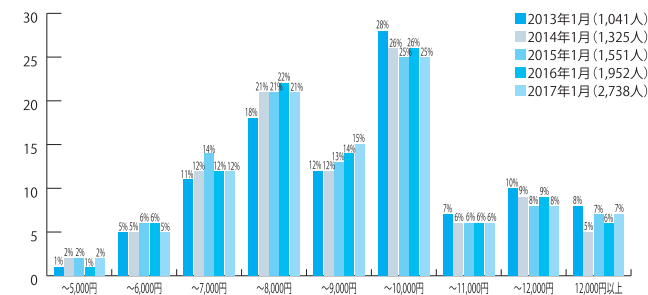
図表1 出張の際の宿泊規定



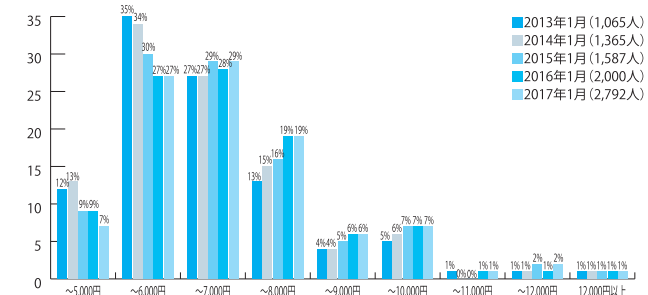
図表3 出張規定の宿泊費の上限 (東京・大阪以外)



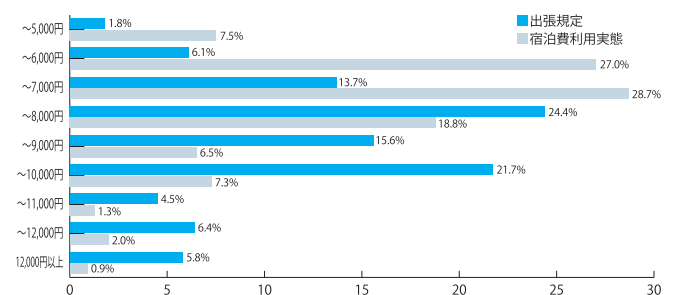
図表2 出張規定の宿泊費の上限 (東京・大阪)



図表4 出張の際、実際に利用しているホテルの宿泊費



図表5 宿泊規定額と実際の利用額の乖離 (全国)



# 経費アンケート

Aカードの加盟ホテルを対象とした「経費アンケート」。客室の販売経路、客室清掃、エレベーター保守料金、水道光熱費など毎年多種の項目を調査しており、表にあるのはこの内にある「客室アメニティ料金」および「採用に関する費用」についてである。

図表1「客室アメニティ料金」に関して、回答ホテル区分は宿泊主体型ホテルが9割以上を占めている。

図表2から図表4までは「採用に関する費用」についてのものである。図表4を見てみると、前回調査よりも総じて募集時給が向上しており、ホテル業界において全体的に人手不足の中、人手の確保の難しさが垣間見える。

なお、Aカード加盟ホテルは同「経費アンケート」において、表にあるものよりも細部を記されたデータを入手可能な特典もある。

表1 客室アメニティ料金

価格は税別金額、【 】は前回調査結果

	ボディソープ	シャワーキャップ	ボディスポンジ	ハンドソープ	シャンプー&リンス	シャンプー&リンス
有効回答数	164件	60件	104件	101件	141件	53件
平均単価	360円/ℓ 【380円】	6円/個 【6円】	18円/個 【19円】	549円/ℓ 【556円】	349円/ℓ 【377円】	335円/ℓ 【349円】
最多単価	200円台 (70件) 【200円台】	5円台 (35件) 【5円台】	35円台 (27件) 【35円台】	400円台 (31件) 【400円台】	200円台 (63件) 【200円台】	200円台 (33件) 【200円台】
最低単価	100円台	4円台	2円台	100円台	100円台	200円台

	ティッシュペーパー	歯ブラシ	カミソリ	綿棒	くし	お茶
有効回答数	147件	171件	168件	105件	28件	149件
平均単価	46円/箱 【45円】	10円/個 【10円】	11円/個 【11円】	2円/本 【2円】	7円/個 【7円】	6円/パック・個 【6円】
最多単価	30円台 (51件) 【30円台】	8円台 (43件) 【8円台】	8円台 (49件) 【8円台】	1円台 (87件) 【1円台】	5円台 (12件) 【5円台】	5円台 (53件) 【5円台】
最低単価	24円台	6円台	2円台	1円台	4円台	1円台

	ヘアブラシ	ヘアバンド	シューシャイン	トイレトペーパーシングル	トイレトペーパーダブル
有効回答数	124件	16件	69件	95件	22件
平均単価	12円/個 【12円】	8円/個 【9円】	6円/個 【6円】	0.5円/メートル 【—】	0.8円/メートル 【—】
最多単価	9円台(44件) 【9円台】	5円台(4件) 【5円台】	5円台(53件) 【5円台】	0.3円台(件) 【—】	0.4円台(件) 【—】
最低単価	4円台	2円台	1円台	0.1円台	0.2円台

表2 地域別ホテル総売り上げに対する人件費の割合

有効回答数129件

地域別平均	清掃が委託の場合		清掃が直営の場合	
	今回調査	前回調査	今回調査	前回調査
北海道・東北	17%	16%	28%	25%
関東	16%	18%	21%	23%
北信越	13%	14%	27%	25%
東海	17%	17%	29%	29%
近畿	18%	20%	13%	22%
中国・四国	23%	14%	24%	25%
九州・沖縄	18%	16%	26%	15%
全体	17%	17%	26%	23%

表3 地域別年間の採用募集広告費について

有効回答数107件

地域別平均	年間採用募集広告費	
	今回調査	前回調査
北海道・東北	605,125円	465,575円
関東	598,608円	795,738円
北信越	201,455円	307,913円
東海	248,630円	155,864円
近畿	472,344円	690,333円
中国・四国	431,089円	619,914円
九州・沖縄	554,958円	470,704円
全体	438,631円	422,414円

表4 地域別アルバイト募集時給について

有効回答数(日勤時給)139件、(夜勤時給)119件

地域別平均	日勤時給		夜勤時給	
	今回調査	前回調査	今回調査	前回調査
北海道・東北	799円	777円	871円	852円
関東	983円	961円	1,115円	1,529円
北信越	820円	810円	1,046円	1,016円
東海	846円	817円	1,415円	1,196円
近畿	890円	854円	963円	933円
中国・四国	825円	824円	964円	967円
九州・沖縄	790円	791円	915円	926円
全体	843円	825円	1,097円	1,088円